

CARTOGRAFÍA Y COMUNICACIONES EN LOS DOCUMENTOS DE LA BIBLIOTECA NACIONAL. SIGLOS XVI AL XIX



Carmen Líteer Mayayo
(Jefe del Servicio de Cartografía Biblioteca Nacional)

BREVE RESEÑA HISTÓRICA

Desde la más remota antigüedad, antes de la invención de la escritura, con la aparición de los primeros pobladores de la Tierra debió nacer ya la necesidad de comunicarse entre ellos y probablemente utilizaron un sistema de transmisión de noticias entre los diversos núcleos de población.

A lo largo de la historia el Correo ha utilizado diversos medios de transporte, desde el primero y más simple, los cansados pies del hombre, pasando posteriormente por el caballo, el carro, la diligencia, el barco, el ferrocarril, el automóvil, el avión..., hasta los últimos y más sofisticados ordenadores electrónicos que pueden transmitir un mensaje en apenas unos segundos.

Los precedentes del correo se encuentran en los *mensajeros* que recorrían los caminos para llevar las misivas o encargos de sus soberanos. Asirios, babilonios, chinos, persas, egipcios y griegos hacen referencia al correo. Uno de los primeros establecimientos de correos de que habla la historia antigua es el de Persia, organizado por el rey Ciro, tal como lo describe Jenofonte en su obra histórica la "*Ciropedia*". Los persas construyeron vías de comunicaciones en las que había estaciones (o postas) para hacer el relevo de los correos. El Egipto faraónico creó su propia organización postal cuatro mil años antes de Cristo. En Grecia, los correos o *hemeródromos* transmitían los mensajes entre las ciudades. Sin embargo la primera organización postal propiamente dicha es el *Cursus Publicus*

romano, creado por el emperador Augusto en el siglo I. Esta administración, que estaba bajo la autoridad del prefecto del pretorio, se encargaba de transportar a los altos funcionarios y a los correos del emperador. Para ello se utilizaron las grandes vías o calzadas romanas, donde se instalaron estaciones o postas; unas eran centrales como las *civitates*, otras las *mansiones* o posadas que servían de terminal para cada etapa y por último las *mutationes* o paradas destinadas a cambiar las caballerías.



Tabula Itineraria ex Illustri Pevthingerorum Bibliotheca...
(Biblioteca Nacional, Madrid).

En el territorio español, sometido a la dominación romana durante varios siglos, parece lógico pensar que el sistema de correos romano funcionara también en las comunicaciones dentro de la Península. Sin embargo con la caída del Imperio romano esta institución desapareció y al comenzar la Edad Media el correo volvió a funcionar de forma totalmente descentralizada: el rey, los conventos, las ciudades, las universidades, los magnates, los gremios e incluso los mercaderes importantes tenían su propio correo.

En Europa, Carlomagno utilizó el servicio de correos, a través de los mensajeros o “missi dominici”, como fuente de información de lo que sucedía en su imperio. Durante su reinado el servicio postal tuvo un carácter regular, pero con sus sucesores este servicio se resintió hasta el punto de que llegó a desaparecer.

Muy importante fue también el papel representado por las órdenes religiosas y monásticas, por los privilegios que les fueron concedidos, su creciente riqueza y por ser, en suma, los depositarios más importantes de la cultura en aquel momento. Esto motivó que sintiesen la necesidad de comunicación entre los monasterios transmitiéndose informaciones y conocimientos; para ello utilizaron el correo. Entre las órdenes más importantes podemos destacar: los benedictinos, las órdenes de Cluny y del Cister, los franciscanos y los dominicos.

Si los benedictinos habían comenzado la vida monástica de estudio, con sus bibliotecas y escritorios, los dominicos y franciscanos llevaron la cultura a las ciudades, la instauraron en las nuevas universidades, impulsando así un renacimiento cultural y filosófico de importantes consecuencias. Las universidades utilizaron regularmente el correo como medio de intercambio de informaciones culturales y de comunicación entre los estudiantes y sus familias.

En al-Andalus, en el siglo VIII debió existir una organización postal. En Córdoba había una Casa de Correos, cuyo origen se remonta probablemente a la época de Abderramán I, tal como cita el *Código de Constantina*. El Jefe de Correos tenía un importante y delicado puesto, que afectaba no sólo a la distribución del correo, sino también a la recopilación de información acerca del estado de cosas en las provincias.

Con el reforzamiento del poder real, en Castilla, se dará inicio al control oficial del correo. Las Partidas de Alfonso X el Sabio, en el siglo XIII, regularon la organización de *embajadores, correos, mandaderos y troteros*, a quienes se consideraba oficiales reales.

En Cataluña, a finales del siglo XIII, se estableció en la Capilla de Marcús la “*Cofradía de Correos de Barcelona*”. Sus ordenanzas fueron aprobadas en 1417 por Alfonso V el Magnánimo, rey de Aragón, y con el paso del tiempo fue ampliando sucesivamente sus privilegios. Sus mensajeros se conocían con el nombre de “*correus*” o “*troters*”. Cubrían varias rutas que partían de Barcelona hacia Aragón, Valencia y Francia. A comienzos del siglo XVI, el cargo de *Hoste de Correus* era único y dependía de la Corona.

EL CORREO EN ESPAÑA EN LOS SIGLOS XVI Y XVII

Durante el reinado de los Reyes Católicos se reorganizaron los correos en Castilla y se crea el cargo de *Correo mayor*, como jefe del servicio y único responsable ante el rey. Con los monarcas de la Casa de Austria, los correos españoles se convirtieron en un monopolio de la familia Tassis o Taxis, que ya desde el siglo XIII realizaba estos servicios en las cortes europeas. Francesco de Tassis, que había organizado los correos en los Países Bajos y Flandes, vino a España con el séquito de Felipe I, el Hermoso. En el año 1505 es nombrado *Correo Mayor de Castilla* y se le otorga en arrendamiento el servicio de correos entre España y Flandes. Se inicia entonces el establecimiento del servicio de Postas, que une los lugares donde reside la Corte española con las principales ciudades de Europa. Carlos V, que mantenía correos regulares entre la Península, Francia, Flandes y Alemania, le dio el nombramiento de *Correo Mayor* de todos sus reinos, cargo que fue transmitiéndose hereditariamente a los miembros de su familia, destacando por su labor Juan de Tassis Acuña y Juan de Tassis y Peralta, favorecidos por el monarca con el título de Conde de Villamediana.

Las funciones confiadas a los Tassis abarcaban en teoría a todos los reinos peninsulares. Este sistema de arrendamiento es indudable que condujo a una mejora espectacular de los servicios, pero crearía en años sucesivos serios problemas derivados de la existencia de concesiones y privilegios reales anteriores que no podían ser violados, sobre todo en Aragón, Cataluña y Valencia. En 1518 se produce un conflicto con el servicio postal de Cataluña, dirigido por el *Correo mayor* de Barcelona que también dependía de la Corona. Dicho pleito con quienes monopolizaban el correo en casi toda España lo ganó la *cofradía*, por tanto Cataluña mantuvo su independencia postal, prolongándose hasta mediados del siglo XVIII.

Durante el reinado de Felipe II, en Castilla se generaliza el uso del correo pudiendo utilizarlo los particulares. Nacen entonces las estafetas, que consistían en remitir la correspondencia mediante correos que se relevaban en diversas paradas de posta, en lugar de efectuar todo el recorrido por medio de un único y mismo mensajero. Ello permitió dar mucha mayor rapidez al servicio y asegurar su regularidad. Estos servicios de estafetas se extienden posteriormente a Andalucía y Aragón.

En el siglo XVI se publican los primeros repertorios de caminos o guías para el viajero, como consecuencia del aumento de los viajes por España. Estos libritos recogían información sobre las comunicaciones de la Península. Son recopilaciones de viajes o itinerarios de unos lugares a otros, indicando los pueblos, villas, ventas, e incluso los puentes por donde se tenía que pasar; en cada itinerario están indicadas las distancias entre los distintos lugares del recorrido.

El primero de ellos se imprime en Medina del Campo en 1546 es el “*Reportorio de todos los caminos de España*”:

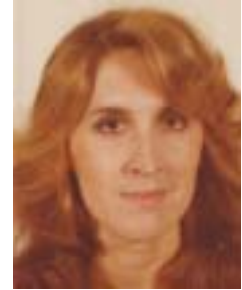
CARMEN LÍTER MAYAYO

Licenciada en Filosofía y Letras por la Universidad Complutense de Madrid y Documentalista por la Escuela Nacional de Documentalistas de Madrid. Desde 1978, pertenece al Cuerpo Facultativo de Archiveros y Bibliotecarios y, desde 1981, es Jefe del Departamento de Cartografía de la Biblioteca Nacional. Anteriormente, ocupó la plaza de Directora de las Bibliotecas de la Universidad Autónoma de Barcelona. Es Miembro del Comité de Redacción de las *Reglas de Catalogación para Bibliotecas*, del Ministerio de Cultura y de la Real Sociedad Geográfica Española, así como Representante corresponsal para España de la revista especializada *Imago Mundi*.

Ha sido Comisaria de las exposiciones: *Cartografía belga en las colecciones españolas* (Bruselas, 1985); *Tesoros de la Cartografía Española* (Madrid, Biblioteca Nacional, 2001, y Salamanca, 2001) y *Los Mapas del Quijote* (Madrid, Biblioteca Nacional, 2005).

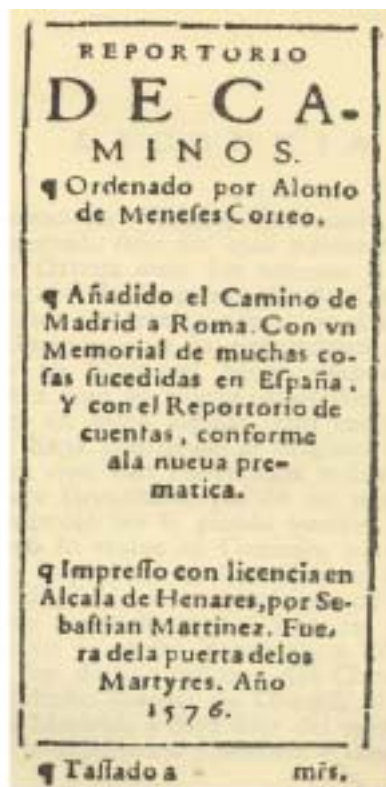
Entre sus publicaciones, destacan *Cartografía de España en la Biblioteca Nacional, siglos XVI al XIX* (Madrid, Biblioteca Nacional, 1994); *Geografía y cartografía renacentistas* (Torrejón de Ardoz, Akal, 1992); *La geografía entre los siglos XVII y XVIII* (Torrejón de Ardoz, Akal, 1996); *Materiales cartográficos: manual de catalogación* (Madrid, Arco/Libros, 1999); *Tomás López y sus colaboradores* (Madrid, Biblioteca Nacional, 1998); *La obra de Tomás López. Imagen cartográfica del siglo XVIII* (Madrid, Biblioteca Nacional, 2002); *Tesoros de la Cartografía Española*: Exposición con motivo del XIX Congreso Internacional de Historia de la Cartografía, Madrid, 2001 (Madrid, Biblioteca Nacional, 2001; Salamanca, Caja Duero, 2001); *Los Mapas del Quijote*: Exposición celebrada en conmemoración del IV Centenario del Quijote (Madrid, Biblioteca Nacional, 2005)...

Ha colaborado en numerosos catálogos y exposiciones cartográficas: *La Historia en los mapas manuscritos de la Biblioteca Nacional*, 1984; *La Imagen del Mundo. 500 años de Cartografía*, 1992; *La Paz y la Guerra en el Tratado de Tordesillas*, 1994; *Portolans procedents de col·leccions espanyoles*, Barcelona, 1995; *España y América, un océano de negocios*. V Centenario de la Casa de Contratación, 2003; *Andanzas y caminos, viejos libros de viajes*, Valladolid, 2003; *La Real Biblioteca Pública*, 2004... Así como en la elaboración del *Catálogo Colectivo de Obras impresas en el siglo XVI, existentes en las bibliotecas españolas*.



hasta agora nunca visto en el qual allaran qualquier viaje que quieran andar muy provechoso para todos los caminantes. Compuesto por pero Juan villuga valenciano. Año d. MDXLVI. Con privilegio Imperial", de Pedro de Villuga. El libro indica los caminos de España y sus distancias. Incluye largos itinerarios de pueblos, ventas, monasterios... indicando las leguas que distan entre ellos. Obra de extrema rareza, de la que únicamente se conoce un ejemplar original de 1546, conservado en la Hispanic Society de Nueva York.

Unos años después, Alonso de Meneses edita en Alcalá de Henares en 1576 el "*Reportorio de Caminos. Ordenado por Alonso de Meneses Correo. Añadido el Camino de Madrid a Roma. Con un Memorial de muchas cosas sucedidas en España. Y con el Reportorio de cuentas, conforme a la nueva premativa*", Impreso con licencia en Alcalá de Henares, por Sebastián Martínez. Fuera de la puerta de los Martyres. Año 1576. Ejemplar de gran



interés y rareza, que la Biblioteca Nacional conserva entre sus fondos.

Esta obra no es una mera copia del repertorio de Villuga, sino que Meneses lo mejoró y amplió incluyendo nuevos caminos y añadiendo nuevos apartados. Contiene tres partes diferenciadas: el *reportorio de caminos*, en el que están descritos 134 itinerarios distintos, una breve *memoria Hispánica*, con los hechos más memorables de nuestra historia, y un repertorio de *cuentas y equivalencia de monedas*.

Estos libros tenían un formato pequeño, adecuado para ser llevado por los viajeros en sus recorridos.

Meneses, A. Reportorio de Caminos, 1576 (Biblioteca Nacional, Madrid).

Correo de Indias

En América del Sur existía el Correo antes de la llegada de los españoles, siendo el más eficiente y organizado del Imperio Incaico, que abarcaba desde Ecuador hasta el Norte de Argentina. Estaba basado en una amplia red de caminos, con calzadas de piedra y puentes colgantes, que permitía a los viajeros y a los correos o *chasquis* recorrer largas distancias en cada jornada.

Con el descubrimiento del Nuevo Mundo, surge la necesidad de mantener unas relaciones informativas seguras y eficaces con las nuevas tierras. Para su gobierno, era fundamental que en España se recibiera toda la información procedente de las nuevas provincias de ultramar. Con este fin, Carlos V en 1525 nombra un Correo Mayor de las Indias, que debía residir en Sevilla y cuya misión era la de recibir y enviar los despachos de la Corte y las Indias.

Se otorga el nombramiento a Lorenzo Galíndez de Carvajal, para él y sus descendientes quienes, posteriormente, delegaron sus funciones en una serie de subordinados o arrendatarios que se valieron, para organizar el servicio, de la institución de los *chasquis* peruanos, que transmitían los mensajes a través de todo el imperio incaico.

EL CORREO EN LA ÉPOCA ILUSTRADA

En el siglo XVIII la consolidación y centralización de los estados nacionales impulsó la creación de un servicio postal de monopolio estatal, de acuerdo con lo establecido por cada nación. Se favoreció entonces el aumento de los intercambios y de las relaciones entre los estados, se apoyaron los avances culturales de los pueblos, provocando un gran aumento de la correspondencia y así mismo un gran interés de todos los países por el desarrollo del correo.



Melendez, M.J. Retrato de Felipe V, 1727
(Biblioteca Nacional, Madrid).

En este siglo se produce un cambio de dinastía en la monarquía española. Con la muerte del último rey de la Casa de Austria, Carlos II, sin descendencia, se plantea el problema de la sucesión a la corona entre Felipe de Anjou, nieto del rey francés Luis XIV y el archiduque Carlos de Austria, dando lugar a la Guerra de Sucesión. Castilla apoyará a Felipe y Aragón y Cataluña al archiduque. El conflicto finalizará con la firma del Tratado de Utrech, y Felipe V es reconocido como rey de España. La consecuencia más importante de esta guerra será la unificación política, económica y administrativa de España.

Los monarcas Borbones implantaron en el Estado español el centralismo político y nuevas formas administrativas. Felipe V establece las instituciones castellanas en todos los territorios de Aragón y Cataluña, lo que llevará consigo la reforma de las circunscripciones territoriales que hasta entonces existían en dichos territorios.

Toda la Administración fue reformada y lo mismo sucedió con el Correo. Felipe V centralizó el servicio de correos mediante una disposición dictada en 1706, suprimiendo los privilegios postales, que hasta entonces estaban controlados por el conde de Oñate (sucesor de los Tassis) y la familia Galíndez de Carvajal. En 1718 se crea la Administración General de Correos y Postas del Reino, comenzando así la organización del Correo como servicio oficial. Desde ese momento la transformación y mejora del correo será progresiva. En 1720 se aprueban las primeras ordenanzas (*“Reglamento general expedido por Su Majestad para la dirección y gobierno de los oficios de Correo Mayor y Postas de España en los viajes que se hicieren, y exenciones que han de gozar y les están concedidas a todos los dependientes de ello”*), que durante muchos años serán la base del correo español. En los reinados posteriores el correo seguirá un proceso de modernización y de expansión, no sólo hacia Europa, sino también hacia América y Filipinas.

En estos años se publican una serie de *itinerarios* y *guías* donde se recoge una amplia información sobre correos, postas y caminos de España, así como sobre los lugares desde donde se envía y recibe la correspondencia. Entre ellas cabe destacar por su antigüedad e interés las siguientes:

– *“Guía de Caminos, para ir, y venir por todas las Provincias mas afamadas de España, Francia, Italia, y Alemania: Añadida la Regla general para saber donde se escribe los días de Correo / Nuevamente escrito en francés, y traducido en Castellano, por Don Pedro Ponton, Traductor de siete lenguas”*: Dedicado a San Francisco Xavier.- En Madrid, Por Francisco Martínez Abad, Vendese en su Imprenta en la Calle del Olivo bajo, Año 1727.

La obra tiene la *Aprobación* del Padre Pedro de Ulloa, de la Compañía de Jesús, Catedrático de Matemáticas en los Reales Estudios del Colegio Imperial. Incluye numerosos itinerarios con sus distancias, indicando los caminos que hay que tomar, los lugares donde se puede comer, dormir, y alguna información breve sobre determinadas ciudades. Así podemos comprobarlo en el itinerario de

“Madrid para Roma”, donde cita textualmente: “... A Castel Rico, dos [leguas] Aquí dan una buena cama en el Hospicio. A la ciudad de Girona ay cinco leguas, hallanse muchas Hosterias en el camino... A la Ciudad de Narbona ay quatro leguas: está en una Serrezuela que llaman Desfierra Cavallos. Pasadas las Hosterias, ay en lo alto dos caminos, toma el de la mano derecha... La Ciudad de Besies, 3 [leguas] En un Hospicio dan pan, vino y cama. San Tober, tres [leguas] Hallase un Rio, llamase Tirau, y se paga en la barca un sueldo... ”... “Asmiza, una legua, primera tierra del Duque de Saboya. En esta Villa dan cama y cena en el Hospicio... Hasta aquí se han contado leguas, y adelante se cuentan millas de las cuales tres hacen una legua...”

Al final del libro figura una “Noticia General para escribir desde Madrid a los Lugares mas señalados de Comercio, assi en Andalucia, las dos Castillas, Vizcaya, Montañas de Burgos, y Leon como de el Reyno de Galicia, en los dias de la Semana; y regla para saber por donde se escribe à los que no estan en derechura de las Caxas”

– Blas Alonso de Arce publica en 1736: “*Descripción general para escribir a todas las ciudades de España, Villas, y Lugares mas remotos de ella, Reynos, y Potencias Estrangeras, con los dias en que llegan, y parten los Correos de esta Corte, y demas Caxas de todo el Reyno; el tiempo que tardan las respuestas de las Cartas, el porte que se debe llevar por ellas según de los parages donde vienen, en conformidad de el Decreto de su Magestad de 7 de Diciembre de 1716, todo para el mayor aumento de la Real Hacienda, utilidad*

del Comercio, y bien comun de los Pueblos” / Compuesta por Don Blas Alonso de Arce, primer Oficial Interventor por su Magestad de la Estafeta General de Castilla.- En Madrid: por Antonio Sanz, Año de 1736.

El libro comienza con la dedicatoria a D. Jose Patiño, Gobernador de Hacienda, Superintendente General de Rentas Generales, sigue el Privilegio Real, y tras la Aprobación de D. Antonio Gonzalez Infanzón, Oficial Mayor de la Estafeta de Castilla, se da inicio a la obra. En ella se describen con gran detalle los lugares desde donde se envía y recibe la correspondencia, dividiéndolos por los días de la semana: “*Alphabeto del dia Martes, que se despacha el Correo de Andalucia, fol. 5 hasta 27*” “*Alphabeto del dia Miercoles, que se despacha el Correo de Castilla, Leon, Galicia, Asturias, Soria, Navarra &c.*”... “*Alphabeto del dia Vienes, que se despacha el Correo de Portugal, y Extremadura*”... “*Alphabeto del dia Lunes, En la Estafeta de Italia se despachan los Correos de Francia, Olanda, Inglaterra y Frandes*”. Alonso de Arce da una información muy precisa, como se puede apreciar en la página primera donde describe: “*Estafeta General de Castilla. Dia Lunes. Este dia al amanecer viene el Correo de las Andalucias, y parte de la Mancha, que se compone de treinta y quatro Caxas à Cabezas de Partido...*”

En años sucesivos se van publicando otros libros que tienen también un alto interés geográfico postal, como: el “*Itinerario de las Carreras de Posta de dentro y fuera del Reyno*”, de Pedro Rodríguez Campomanes. Madrid, 1761; o las obras de Bernardo Espinalt y García: “*Dirección General de Cartas en forma de Diccionario*”, 1775, y “*Guía general de Postas y Travesías de España para este presente año de 1785*”, con varias ediciones entre 1785 y 1795, que comentaremos más adelante.

En 1739 se comienzan a utilizar los coches de viaje como medio de transporte y este nuevo servicio se iniciará en las comunicaciones con los Reales Sitios y en las principales carreras del Reino, estableciéndose hosterías para comodidad de los viajeros. Rodríguez Campomanes en su “*Itinerario de las Carreras de Posta*” cita textualmente: “*En el año 1739, se establecieron Sillas de Postas desde Madrid à los Reales Sitios del Pardo, Aranjuez, San Ildefonso, y el Escorial con el deseo de facilitar en lo sucesivo igual providencia, a beneficio del público en las principales Carreras del Reyno...*”¹.

El año 1769 se publica en Madrid la “*Guía de Postas a los Sitios Reales. Diligencias y conducción de equipages*”.- Madrid: En la Imprenta Real de la Gazeta, Año de MDCCLXIX. En el comienzo de la obra se da noticia de su finalidad: “*Para facilitar al Público toda la comodidad posible en los Viajes à los Sitios Reales, se pone en práctica (con permiso de S.M.) un Establecimiento de Postas, que empezará el dia primero de Enero del año proximo de 1770...*”; en la segunda parte del libro incluye una relación con los “*Precios de la Posta*”. Es en esta época cuando se comienza a utilizar la palabra *diligencia* para definir un tipo de carruaje, pues anteriormente “ir en diligencia” significaba realizar rápidamente un servicio².



Arce, B.A. Descripción general para escribir... Madrid, 1736 (Biblioteca Nacional, Madrid).



Guía de Postas a los Sitios Reales. 1769
(Biblioteca Nacional, Madrid).

A lo largo del siglo XVIII la modernización de las comunicaciones y el trazado de nuevas vías adquieren una gran importancia. Paralelamente se desarrollan los sistemas postales, para garantizar una más fluida y eficaz transmisión de la información entre los distintos territorios de las monarquías europeas y sus posesiones de ultramar.

La mejora del correo fue progresiva, destacando la creación del servicio de carteros que repartían la correspondencia, el marcaje de las cartas con el sello y la fecha de la administración de salida (las llamadas marcas pre-filatélicas), el aumento de las expediciones a los principales puntos de la Península, y la mejora progresiva de la legislación, que culminaría en 1794 con la “*Ordenanza general de Correos, postas, caminos y demás ramos agregados a la superintendencia general*”.

CARTOGRAFÍA DE LAS VÍAS DE COMUNICACIÓN EN EUROPA

En el siglo XVII la cartografía francesa experimenta un gran avance, basado fundamentalmente en la política de apoyo emprendida por sus gobernantes y en la creación, en 1666, de la Academia de Ciencias de París, centro de los estudios de astronomía, matemáticas y geografía.

Cassini, Sanson, Jaillot, D’Anville o Robert de Vaugondy son algunos de los ilustres cartógrafos y geógrafos

representantes de esta nueva escuela francesa de cartografía que, a partir de las últimas décadas de este siglo, conseguirán situar a Francia a la cabeza de esta disciplina arrebatando el liderazgo a la escuela holandesa.

En esta época comienzan a editarse mapas de la denominada *cartografía temática* o especial. Los primeros mapas temáticos que se conocen son los que hacen referencia a las comunicaciones. En 1632 Nicolas Sanson publica la “*Carte Geographique des Postes qui traversent la France*”, que es fundamentalmente un mapa de caminos en el que están indicadas las distancias entre las Casas de Postas donde se efectuaba el relevo de los caballos. En 1675 el cosmógrafo John Ogilby publica en Londres el primer atlas de comunicaciones de Inglaterra, titulado “*Britannia or...the Kingdom of England and Dominion of Wales...*”, formado por 102 mapas que representan la red de caminos del país. La obra está dirigida principalmente para uso de los viajeros.

Durante el siglo XVIII mejoró sensiblemente la información contenida en los mapas, debido a la mayor formación y profesionalidad de los geógrafos y cartógrafos de la época. Se publican mapas de Europa y de los distintos países del continente que representan principalmente las comunicaciones e itinerarios postales. La Biblioteca Nacional conserva una buena muestra de esta cartografía, levantada por los mejores cartógrafos del momento. Como muestra de ello podemos citar algunos ejemplos:

– *Carte D’Europe Dresée pour L’Usage du Roy sur les Itinéraires anciens et modernes et sur les Routiers de mer assujetés aux observations astronomiques* [Mapa de Europa para uso del Rey, trazado a partir de los Itinerarios antiguos y modernos y de las Rutas marítimas, sujetas a las observaciones astronómicas] / par G. Delisle, Premier Geographe de S. M. de l’Academie Royale des Sciences; J. Condet f.- Escala indeterminada.- A Amsterdam: Chez J. Covens et C. Mortier, 1739.

Orientado con rosa con lis. Tiene márgenes graduados, relieve representado por montes de perfil y red hidrográfica.

El mapa muestra las divisiones políticas de Europa, indicando las principales vías de comunicación del Continente y las ciudades por las que transcurren.

– *A General Map of the Post Roads of Europe: Wherein all the Post Stages with their distances are particularly expressed* [Mapa general de Postas de Europa: en el cual se han trazado todas las Rutas y marcado todos los Lugares donde las Postas están establecidas].- by John Rocque, Topographer to the King; J. Gibson sculpt.- Escala [ca. 1:2.645.500]. 70 Leagues 20 to Degree [= 14,7 cm].- London: Published by Laurie & Whittle, 53 Fleet Street as the Act Directs, May 12th. 1794.

Tiene márgenes graduados, red hidrográfica y de caminos. Las divisiones administrativas están diferenciadas por color.

El mapa representa con gran detalle las rutas de Postas de Europa, y por ello es un documento de gran importancia para el estudio del correo en el Continente.

El título se encuentra en cartela en cornucopia coronada por escudo real flanqueado por dos caballos alados. En su parte inferior se ven escenas de correos a caballo, una diligencia y un carro postal.



*Europa. John Rocque, 1794
(Biblioteca Nacional, Madrid).*

De esta obra se hicieron varias ediciones en los años 1758, 1771 y 1794. La Biblioteca Nacional conserva un ejemplar de la edición de 1794, de gran valor histórico, ya que fue publicada un año después de la ejecución de Luis XVI y proclamación de la República francesa, en plena guerra entre la Francia revolucionaria y el resto de los países europeos. Este hecho le proporciona un interés no sólo geográfico y postal sino también político y estratégico.

– *Carte du Royaume de France où sont tracées exactement les Routes de Postes* / Par le Sr. Robert. Géographe Ordinaire du Roy.- Escala [ca. 1:2.390.000]. 40 Lieues de 20 au degré ou d'une heure [= 9,3 cm].- Paris, Avec Privilège, 1758.

Está orientado. Tiene márgenes graduados, red hidrográfica y de caminos y costas sombreadas. Las divisiones administrativas están diferenciadas por líneas de color.

El mapa grabado por el geógrafo francés Didier Robert de Vaugondy, indica con gran detalle las rutas de postas de Francia. En el ángulo inferior izquierdo se encuentra el título enmarcado en escena con paisaje, donde se ve un correo a caballo.

– *Neue und vollstaendige Postkarte durch ganz Deutschland und durch die angränzenden Theile der benachbarten Lander* [Nuevo mapa geográfico de las Postas de Alemania y Provincias limítrofes] / L.M. Schmidt Sc. Nor.- Escala [ca. 1:1.529.360]. 20 Deutsche Meilen deren 15 einei Grad des Meridians geben [= 9,7 cm].- in Nürnberg: Homaennischen Revén, 1786.

Tiene márgenes graduados, relieve por montes de perfil y clave por símbolos. Las divisiones administrativas están diferenciadas por color.

En el ángulo superior izquierdo, junto a la cartela del título, hay un grabado con representación alegórica del correo y un escudo con corona, sostenido por dos leones, perteneciente a *Herrn Carl Anselm... von Thurn und Taxis* a quien está dedicado el mapa.

El mapa, realizado por Johann Michael Schmidt y publicado en Nüremberg por los Herederos de Homman en 1786, representa las distintas rutas de postas y el tipo de correo que las puede utilizar.



*Alemania. J.M. Schmidt, 1786
(Biblioteca Nacional, Madrid).*

– *Post Karte von Oesterreich nach der Neuen Eintheilung* [Mapa de Correos de Austria y Provincias limítrofes].- Escala [ca. 1:1.388.800]. 3 Von drey deutschen Meilen [= 1,6 cm].- in Wien: bey Artaria compl., [1750-1800].

Tiene márgenes graduados, relieve por montes de perfil y red hidrográfica y de caminos. Leyenda por clave de símbolos. Las divisiones administrativas están diferenciadas por color.

El mapa, publicado en Viena, por Artaria compl., en la segunda mitad del siglo XVIII, representa las distintas rutas de correos del país. El título se encuentra enmarcado en cartela con un paisaje en que se ve un carruaje de dos caballos que se dirige a una Casa de Postas.

CARTOGRAFÍA DE LAS VÍAS DE COMUNICACIÓN EN ESPAÑA

En el período comprendido entre mediados del siglo XVII y finales del XVIII se produce una transformación sustancial en los estudios científicos, que afecta a todas las

ramas del saber. Es una época en la que se puede decir que nace la ciencia en el sentido moderno de la palabra. La cartografía y las ciencias afines a ella no fueron ajenas a este espíritu transformador que se estaba produciendo en Europa. España se incorpora a este movimiento científico desde comienzos del siglo XVIII con la subida al trono del rey Felipe V, nacido en una época de gran entusiasmo por los brillantes resultados que estaba produciendo en Francia la protección a las ciencias. El nuevo monarca establece el centralismo político y grandes reformas administrativas y económicas, lo que hace necesario disponer de una cartografía a gran escala del territorio español.

En esta época se publican los primeros mapas de España que, aunque no son específicamente de “postas”, muestran las comunicaciones de la Península. Son mapas generales pero reflejan la red principal de caminos, indicando las poblaciones por donde pasan. Están realizados por cartógrafos holandeses, franceses e ingleses, como Abraham Allard, Nicolas de Fer, Gerard Valk, Nicolas Visscher, John Senex, Alexis Hubert Jaillot, etc. Entre ellos destacamos por su interés y belleza los siguientes:

– [*Hispaniae et Potugalliae Regna*] / Per Luggardum van Ansé.- Escala [ca. 1:1.160.000]. 17 1/2 Milliarum Hispanica [= 9,5 cm].- Amst. Batavum. [1690-1716]. Orientado con rosas de 32 y 16 vientos con lis. Tiene márgenes graduados, costas sombreadas, relieve por montes de perfil y sombreado. Red hidrográfica y de caminos. Leyenda por clave de símbolos. Las ciudades están representadas por círculos, conjuntos de edificaciones y pequeños planos según su importancia, indicando mediante cruces de un brazo los obispados y con cruz de doble brazo los arzobispados. Las divisiones administrativas están diferenciadas por color

El mapa está formado por cuatro planchas, cada una de ellas tiene un título independiente, que forman un gran mapa de España. En el ángulo inferior derecho figura una gran cartela, decorada con motivos vegetales y coronada con el escudo real con el Toisón de oro, que contiene un texto en francés y holandés titulado “Division Générale des Royaumes d’Espagne & de Portugal”, detallando la división general de los reinos, y destacando las poblaciones más importantes de cada uno de ellos. Muestra la red de caminos hacia finales del siglo XVII.

– *L’Espagne Triomphante sous le Regne de Philippe V* / Par N. de Fer, Geographe de Sa Majesté Catholique.- Escala [ca. 1:460.000]. 20 Lieües Comunes d’Espagne [= 7,6 cm].- A Paris: Chez l’Auteur dans l’Isle du Palais, sur le Quai de l’Orloge, a la Sphere Royale, 1705.

Está orientado con rosa con lis. Presenta relieve por montes de perfil y sombreado, red hidrográfica. Las ciudades están indicadas mediante conjuntos de edificaciones según su importancia. Representa algunos de los principales caminos de España.

El mapa está decorado con una orla en la que aparecen las efigies de los Reyes de España, dentro de medallones, numerados desde el 1 hasta el 81, que representan desde Ataúlfo hasta Carlos II.



Fer, Nicolas de. *L’Espagne Triomphante sous le Regne de Philippe V* (Biblioteca Nacional, Madrid).

En la parte superior central se encuentran los retratos de Felipe V y su primera esposa M^a Luisa Gabriela de Saboya, en dos óvalos unidos por la corona real. El nombre que aparece en el retrato de la reina ha sido borrado y sustituido por el de Isabel de Farnesio, lo que indica que se trata de una modificación de la plancha original posterior a 1714. En los ángulos superiores se encuentran los escudos de España y de Saboya. En los inferiores hay dos pequeños planos, en el izquierdo: “Madrid” grabado por I.F. Benard, en el derecho: “L’Escorial” grabado por P. Starck-man³.

– *Novissima et Accuratissima Tabula Regnorum Hispaniae et Portugalliae: Publicis ac Regiis Viis ornata*.- Escala [ca. 1:2.300.000]. 30 Milliarum Germanica Communia 15 in uno Gradu [= 9,6 cm].- Lugduni Batavorum [Leiden]: Excudit Petrus Vander Aa, Cum Privilegio, [1707].

Está orientado con rosa con lis. Tiene márgenes graduados. Dibujados meridianos y paralelos formando cuadrícula. Presenta relieve por montes de perfil y sombreado, red hidrográfica y de caminos. Las ciudades están representadas por conjuntos de edificaciones según su importancia. Divisiones administrativas diferenciadas por líneas de puntos.

El mapa incluye la red de caminos. En el ángulo inferior derecho se encuentra el título y autor en bella cartela sobre pedestal, coronada con escudo real sostenido por tres angelotes y rodeada por figuras alegóricas; en su lado izquierdo hay un paisaje marino.

– *Theatre de la Guerre en Espagne et en Portugal*: Dressé sur les Memoires des plus Habiles Ingenieurs &c. Présenté À Charles III Roy D’Espagne, et des Indes &c. &c. / Par son Tres Humble, et Tres Obeissant Serviteur Pierre Mortier, Geograp. et Libraire.- Escala [ca.1:970.000].- A Amsterdam, hacia 1710.

Está orientado con rosas con lis. Tiene márgenes graduados, relieve por montes de perfil y sombreado e hidrografía. Muestra la red de caminos. Las ciudades están

representadas mediante edificaciones y pequeños planos según su importancia. Clave de símbolos para indicar: villas, fuertes, universidades, obispados y límites territoriales. En la costa mediterránea están indicadas algunas de las batallas que tuvieron lugar en la Guerra de Sucesión a la Corona Española, señalando la fecha de las mismas.

En la parte inferior derecha hay una gran cartela adornada con un bello grabado en el que está representado un episodio de la Guerra de Sucesión Española, el embarco de tropas, dirigido por el Archiduque Carlos montado a caballo y rodeado de sus nobles y capitanes; la escena está coronada por tres ángeles. El mapa está dedicado a “Carlos III Rey de España y de las Indias”, pero en realidad se refiere al archiduque Carlos, ya que todavía no había finalizado la Guerra de Sucesión y Holanda apoyaba al archiduque, al que consideran rey y denominan Carlos III.

– *A New and Exact Map of Spain & Portugal: Divided into its Kingdoms and Principalities &c with ye. Principal Roads and considerable Improvements, the whole rectifyd according to ye. Newest Observations* / By Hermann Moll Geographer.- Escala [ca. 1:1.587.300]. 60 Miles of Great Britain 60 in one Degree [= 7 cm].- [London]: Printed for I. Bowles Map & print Seller at the Black Horse in Cornhill, P. Overton Mapp and Print Seller near St. Dunst dans Churh in Fleet street: and T. Bowles Print & Mapp Seller next to the Chapter house in St. Pauls Church Yard. And I. King at ye. Globe in the Poultry, 1711.

Tiene márgenes graduados; en el margen superior, longitud referida al meridiano de *London*, y en el inferior referida al meridiano de *Fero*. Está orientado con rosa con lis. Presenta relieve por montes de perfil y sombreado e hidrografía. Las ciudades están representadas por círculos y conjuntos de edificaciones según su importancia, indicando mediante cruces de un brazo los obispados y con cruz de doble brazo los arzobispados. Señala además las Universidades. Divisiones administrativas diferenciadas por líneas de color.

El mapa representa la red de caminos muy destacada.

En el lateral izquierdo, sobre cartela arquitectónica rematada con escudo de armas, hay una dedicatoria: “*To His Grace John Duke of Argile &c. General's Forces in Spain.*”



Moll, Herman. España, 1711
(Biblioteca Nacional, Madrid).

This Map is most Humbly Dedicated by Herman Moll Geographer”.-

En el ángulo inferior derecho se encuentra el título en cartela rodeada por los escudos de los distintos reinos de España y Portugal y coronada por un león rampante que sostiene una espada en su mano izquierda, como símbolo de poder.

– *L'Espagne suivant l'étendue de tous ses Royaumes et Principautés, compris sous les Couronnes de Castille, D'Aragon: et de Portugal*: Dedié au Roy / Par son tres humble, tres obeissant, tres fidele Sujet et Serviteur, H. Jaillot, Geographer Ordinaire de sa Majesté.- Escala [ca. 1:1.200.000]. 17 1/2 Lieues d'Espagne de 17 1/2 au Degré [= 9 cm].- A Paris \$b Chez le Sr. Jaillot, Geographe ordinaire du Roy, joignant les grands Augustins, aux deux Globes, avec Privilege de Sa Majté., 1716.

Está Orientado. Tiene márgenes graduados, relieve por montes de perfil y sombreado e hidrografía destacada.

Muestra la red de caminos señalando las poblaciones por donde pasan y ciudades representadas por conjuntos de edificaciones y pequeños planos según su importancia, indicando mediante cruces de un brazo los obispados y con cruz de doble brazo los arzobispados. Las divisiones administrativas están diferenciadas por color.

La obra está dedicada al rey Felipe V y fue realizada por Alexis Hubert Jaillot en 1716.

El mapa está formado por cuatro hojas; cada una de ellas tiene un título individual. En el margen derecho de la hoja 4, correspondiente al SE. de España, se encuentra la cartela del título en cornucopia barroca coronada por escudo de la Casa de Borbón, sostenido por dos ángeles que tocan trompetas y adornada con banderas; en la parte



Jaillot, H. L'Espagne, 1716
(Biblioteca Nacional, Madrid).

inferior hay dos hombres, posiblemente postillones, que llevan por la brida a sendos caballos. En la base de la cartela aparece la firma: “Tardieu f.[ecit]”

Un detalle curioso es que esta cartela será reproducida exactamente igual, aunque de tamaño más reducido, en el primer mapa de Postas de España que Jaillot publicará cinco años más tarde, en 1721.

En la primera mitad del siglo XVIII, *la cartografía postal* y de comunicaciones perteneciente a la Península es muy escasa y está realizada fundamentalmente por cartógrafos extranjeros, principalmente franceses e ingleses.

El primer mapa de postas de España conocido fue el publicado en 1721 por Hubert Jaillot, por encargo del Marqués de Grimaldi, Secretario de estado del rey Felipe V. El mapa, que tiene por título “*L’Espagne divisée en tous ses Royaumes et Principautés Où sont exactement recueillies... toutes les Routes des Postes... sur les memoires des Courriers Majors de Madrid...*”, muestra los itinerarios de Postas, de forma radial con el centro en Madrid, indicando sobre las rutas el nombre de la dirección de las mismas. Este mapa, que desgraciadamente la Biblioteca Nacional no conserva entre sus fondos, se publica en un momento de grandes reformas de la administración realizadas por el nuevo monarca, y un año después de la publicación de las “Ordenanzas” de 1720.

Unos años después, en 1757, el cartógrafo francés Gilles Robert de Vaugondy, publica:

– *Carte des Royaumes D’Espagne et de Portugal: dans laquelle sont tracées les Routes des Postes* / par le Sr. Robert. Geographe ordin. du Roi. Avec Privilege 1757.- Escala [ca. 1:2.300.000]. 90 mille pas geometriques de 60 au degré [= 7,2 cm].- 1757. Está orientado. Tiene márgenes graduados, relieve por sombreado e hidrografía. Las divisiones administrativas están diferenciadas por color.

Representa las rutas de correos existentes, indicando las paradas a lo largo del trayecto. El título se encuentra en una escena con paisaje, en la que se ve un carro de correos con postillón y al fondo una casa de postas.

Este es el primer mapa de postas de España que conserva la Biblioteca Nacional.

El geógrafo Louis Charles Desnos, editor de un buen número de mapas e itinerarios de postas de todos los países de Europa, en 1765 publica en París un mapa de rutas de postas de España, trazado por Giovanni Antonio Rizzi-Zannoni:

– *Carte Générale de toutes les Routes de Poste qui traversent l’Espagne* / Dressée, d’après l’excellent Ouvrage qu’a parû à Madrid, en 1760, sous la Direction de son Excellence Mr. Richard Wall, Ministre et Sécretaire d’Etat, Superintendant général des Postes. Par Mr. Rizzi-Zannoni, de l’Academie Royale des Sciences et Belles Lettres de Gottingue; Mise au jour et exécutée par le Sr. Desnos, Ing. Géog....- Escala [ca. 1:5.000.000]. 35 Leguas comunes de España [= 3,9 cm].- Paris, 1765.

Tiene márgenes graduados, dibujados meridianos y paralelos formando cuadrícula. Hidrografía esquemática. Las divisiones administrativas están diferenciadas por color.

Representa las principales rutas de posta de España.

Un año después, el mismo Desnos edita en París un gran mapa de postas de España, levantado por Louis Brion de la Tour:

– *Carte d’Espagne et de Portugal, Comprenant les Routes des Postes et autres de ces deux Roiaumes*, / Par M. Brion, Ingénieur Géographe du Roi.- Escala [ca. 1:1.380.000]. 17 leguas de 17 fi al grado [= 7,8 cm].- Paris: Chez le Sr. Desnos Ingénieur Géographe pour les Globes et Sphères, rue St. Jacques, ou Globe, 1766.

Tiene márgenes graduados, dibujados meridianos y paralelos formando cuadrícula. Presenta relieve por montes de perfil e hidrografía. Las divisiones administrativas están diferenciadas por color.

Están indicadas las “*Rutas de Postas regladas, no regladas, Otros grandes caminos...*”, y tiene “*las distancias marcadas por cifras, en Leguas de uso en estos países*”.

El mapa está dividido en seis hojas, que forman un gran mapa de postas de España. Fue realizado con la información procedente de la obra de Pedro Rodríguez Campomanes, “*Itinerario de las carreras de Posta...*”, publicada en 1761.

Forma parte del libro: *Nouvel Itinéraire General comprenant toutes les Grandes Routes et Chemins de communication des Provinces de France, des Isles Britanniques, de l’Europe, de l’Espagne, du Portugal, de l’Italie, de la Suisse, de tous les Pays-bas, de l’Allemagne...* Paris, Publie par le Sr. Desnos, 1766.



Desnos, L.C. Nouvel Itineraire..., 1766
(Biblioteca Nacional, Madrid).

De estos dos mapas Desnos hizo una edición posterior en 1774; la plancha utilizada parece la misma, a la que únicamente se ha modificado la fecha.

La cartografía de Tomás López

El primer cartógrafo español que representa la red de caminos de la Península y realiza el primer mapa de postas de España es Tomás López. Fue además uno de los

máximos usuarios del servicio de correos de la época. Para la realización de sus trabajos elaboró unos cuestionarios solicitando información de todas las regiones de España, que remitió a las autoridades civiles y eclesiásticas de los pueblos, manteniendo con ellos una correspondencia regular, de la que queda constancia en la Biblioteca Nacional.

Este *interrogatorio* constaba de quince preguntas y recogía datos económicos, geográficos, históricos, demográficos, político-administrativos y religiosos. Recibió contestaciones de toda España, algunas iban acompañadas de mapas o croquis. El conjunto de estas contestaciones constituye una fuente de gran valor no sólo desde el punto de vista geográfico y del conocimiento de la España del siglo XVIII, sino también para el estudio de la historia postal española.



*Relaciones Geográficas de Tomás López
(Biblioteca Nacional).*

Tomás López, tras permanecer en París nueve años formándose como cartógrafo, regresa a Madrid en 1760. Se establece por su cuenta, grabando e imprimiendo sus propios mapas. La mayor parte de su trabajo estará dedicada a la realización de mapas de los reinos, provincias, partidos y ciudades, con la idea de completar un gran atlas de España.

Su actividad cartográfica será incesante, llegando a publicar a lo largo de su vida, sólo o en colaboración con sus hijos, Juan y Tomás Mauricio, más de doscientos mapas en hoja suelta, además de los contenidos en libros y atlas. Su obra llenará el vacío cartográfico existente en España y tendrá una influencia considerable a lo largo del siglo XIX. Su importancia reside en que llevó a cabo la única obra cartográfico-administrativa de España del siglo XVIII, en la que está presente la nueva organización del territorio español, reflejando en sus mapas las divisiones eclesiásticas, civiles y jurisdiccionales establecidas en el Decreto de Nueva Planta. Desde el comienzo de su obra cartográfica, en todos los mapas de las diversas provincias aparece señalada con claridad la red de caminos⁴.

A partir de 1770, en que es nombrado Geógrafo del Rey, se multiplican sus trabajos cartográficos, que ya no sólo se refieren a provincias y reinos de España sino también a los dominios españoles y a mapas del extranjero.

En 1760 realiza su primer mapa de postas:

– *Mapa de las Carreras de Postas de España. Dedicado Al Rey N.S.D. Carlos III, por mano del Excmo. S.D. Ricardo Wall, Caballero Comendador de la Orden de Santiago, del Consejo de Estado de S.M.C. Su Primer Secretario de Estado y de Guerra, Superintendente General de Correos, Postas y Estafetas de dentro y fuera de España* &c&c. / Th. Lopez del. et sculpt. Año 1760.- Escala [ca. 1:2.700.000]. 30 leguas de una hora de camino o de 20 al grado [= 6,2 cm].- Madrid, 1760.

Tiene márgenes graduados, relieve por montes de perfil y red hidrográfica.

Representa, mediante líneas de puntos, las rutas de postas más importantes de España. Se aprecia su estructura radial, con centro en Madrid. Tiene clave de signos convencionales para representar las “Ciudades, Villas y lugares, las Postas montadas, las Postas no montadas y las Caxas”.



*López, Tomás. España, 1760
(Biblioteca Nacional, Madrid).*

Figura en la obra de Pedro Rodríguez Campomanes “*Itinerario de las Carreras de Posta de dentro y fuera del Reyno*”, publicada “*De Orden de Su Magestad, en Madrid, en la Imprenta de Antonio Perez de Soto MDCCLXI*” 1761, época en que Campomanes era Asesor del Juzgado de la Renta de Correos.

En la introducción del “*Itinerario*”, Campomanes cita que la obra contiene “*las noticias precisas para viajar en posta dentro y fuera del Reyno*”. Está dividido en cuatro partes: I. *Prologo*, que contiene un resumen de las leyes concernientes al manejo de las Postas, y las medidas itinerarias.

II. *Las Carreras de Posta del Continente de España*, donde incluye las “Carreras derechas”, que son las que van de Madrid a otras ciudades principales, y las “Travesías que salen de aquellas”.

III. *Carreras extranjeras, y sus Travesías*, siguiendo el mismo criterio que establece en las de España.

IV. *Monedas extranjeras y precios a que se pagan las postas*.

Campomanes termina esta introducción haciendo la siguiente consideración sobre el Mapa de Postas de Tomás López que acompaña su obra: “...Mientras no estén tomados los triangulos para determinar la verdadera situación de los Pueblos, es necesario conformarse con los Mapas comunes, y así se ha hecho con este, que debe mirarse como original en la dirección de las Carreras, y en las distancias de posta à posta”. Denomina “mapa común” al trazado sin realizar operaciones técnicas, sistema utilizado por Tomás López, prototipo de *geógrafo de gabinete*, que realizaba sus trabajos cartográficos a partir de otros documentos y sin realizar ningún trabajo de campo. Indica que las distancias utilizadas son las leguas comunes de posta.

Esta obra es de gran utilidad no sólo para los usuarios del correo de la época, sino que es una guía muy útil para el viajero, ya que incluye itinerarios, tarifas, medidas y monedas de la mayor parte de los países europeos.



Rodríguez Campomanes, Pedro. *Itinerario de las carreras de posta*, 1761 (Biblioteca Nacional, Madrid).

En 1808, seis años después de la muerte de Tomás López, Etienne Collin publica en París la: *Carte des Rouyames d'Espagne et de Portugal où l'on a marqué les Routes de Poste, et les limites des diverses Provinces et Gouvernemens: Pour servir à l'intelligence des Opérations Militaires / Dresseé d'après les dernières Observations Astronomiques, les nouvelles Cartes espagnoles graveés ou manuscrites, et l'Atlas de ces deux Rouyames donné en 1770 / Par*

Thomas López Ingénieur Géographe. de S.M. Catholique.; Gravé par E.- Escala [ca. 1:1.250.000].- A Paris: Chez E. Collin Graveur Editeur. R[ue] St. Thomas de Louvre, N° 22 et chez Dezauche, Géographe, Rue des Noyers, n° 40..., 1808.

Tiene márgenes graduados; en el margen superior, longitud referida al meridiano de París y en el inferior, referida a la isla de Hierro. Presenta relieve por montes de perfil y sombreado y red hidrográfica. Las divisiones administrativas están diferenciadas por líneas de color. Destaca la red de caminos principales y transversales y la situación de las casas de Postas.

En el ángulo inferior derecho inserta: “Plan de Gibraltar réduit d'après celui du Gral. Darçon publié á Strasbourg par le graveur Weiss en 1782”.- Escala [ca. 1:20.700]. 1000 Echelle de Toises [= 9,4 cm].- Clave alfabética señalando las construcciones militares más importantes.

El interés geoestratégico de este mapa es evidente, tanto por el lugar y la fecha de publicación, París 1808, como por la detallada estructura de las comunicaciones y la presencia ampliada de Gibraltar.

Mapas elaborados por empleados de la Renta de Correos

En el último tercio del siglo XVIII se publican una serie de mapas y planos, de una gran precisión, elaborados por empleados de la Renta de Correos. Entre ellos destacamos por su importancia, el “*Atlas geográfico... de la península de España*”, manuscrito elaborado entre los años 1789 y 1790 por Francisco de Ita y Juan Jareño; y la obra de Bernardo Espinalt y García: “*Mapa de España Dividido en todos sus Reinos, Provincias y Principados, en donde estan exactamente observadas todas las rutas de Postas y Caxas de Correos*”: Dedicado al Serenísimo Señor Don Luis Antonio Jayme de Borbon, Infante de España / Por D. Bernardo Espinalt y García, Oficial del Correo General de esta Corte; Grabada por Juan Minquet.- Escala [ca. 1:2.230.000]. 35 Leguas comunes de España [= 8,7 cm].- Madrid, 1775

El mapa fue publicado en la obra del mismo autor, “*Dirección General de Cartas en forma de Diccionario*”, impresa en Madrid, en la Oficina de Pantaleón Aznar, 1775, de la que se harán varias ediciones posteriores. El autor, Bernardo Espinalt García, erudito con grandes conocimientos geográficos, fue un alto empleado de la Renta de Correos. En el “*Prologo*” de la obra informa de su contenido, indicando que en ella se encontrará “*una noticia y razón general (dispuesta por orden alfabético riguroso) de todas las Ciudades, Villas, Lugares, Aldéas, Caseríos, Cortijos, Despoblados, Dehesas, Molinos, Monasterios, Conventos, Ventas y Santuarios... con un Mapa Geográfico para el mayor conocimiento de las carreras de Postas, travesías y derrame que tiene la correspondencia à los Pueblos, con expresión del tiempo que se gasta para la ida de las Cartas à todas las Caxas del Reyno, y regreso de sus respuestas*”.

Espinalt termina con la siguiente reflexión: “Daré por bien empleados quatro años de continuos afanes, que he dedicado para la confeccion de esta Obra..., si consigo evitar, por medio de este efecto de mi aplicación, los extravíos, las detenciones, y pérdidas totales de Cartas, y Documentos, que interesan tal vez al honor, la vida, y la hacienda de mis Conciudadanos”.



*Espinalt, Bernardo. España, 1775
(Biblioteca Nacional, Madrid).*

El mapa tiene márgenes graduados, relieve por montes de perfil e hidrografía. Tal como se indica en la clave, representa las “*Caxas principales y subalternas*”, las “*Carreteras de Posta montada, de posta no montada, e Ijuelas que salen de las montadas*” y las distancias entre ellas, precisando que “*cada raya señala una legua y cada punto media legua*”.

Años después, en 1785, Bernardo Espinalt edita un nuevo “*Mapa de las carreras de Postas de España*”, utilizando como base el mapa de la edición de 1775. Se encuentra incluido al final de su libro “*Guía General de Postas para el año de MDCCLXXXV. Aumentada, y con arreglo al estado actual de ellas*”, impreso en Madrid por Hilario Sánchez. La plancha de este mapa será utilizada en cuatro nuevas ediciones del mismo, publicadas entre los años 1783 y 1787, con variantes en los textos explicativos y modificando los datos relativos al cargo del autor y la fecha de edición del mapa⁵.

Todavía en el año 1804, Espinalt publica una nueva versión del “*Mapa de las carreras de Postas de España*”, que corresponde al quinto estado de la plancha original. Se encuentra incluido en la “*Guía general de Postas y travesías de España, para el presenta año de 1804*”: con un mapa arreglado a las novedades ocurridas en las carreras, en rutas, leguas que hay de unas ciudades y villas a otras y postas nuevamente establecidas... Con escala [ca. 1:2.200.000]. 35 leguas comunes de España [=8,8 cm]. Publicado en Madrid, en la Imprenta Real, [1804]. De esta guía se hizo una edición en inglés publicada en 1808.



*Espinalt, Bernardo. España, 1804
(Biblioteca Nacional, Madrid).*

Los mapas de Espinalt unen a la valiosa información sobre las rutas de postas de España, la belleza de sus cartelas, con escenas alusivas al correo, donde se ven casas de postas y caminos por los que viajan correos y postillones.

CARTOGRAFÍA Y CORREO EN EL SIGLO XIX

La guerra de la Independencia y los sucesos políticos que tuvieron lugar en mayo de 1808, paralizaron toda la actividad científica y, por tanto, los posibles proyectos cartográficos.

En Cádiz se había refugiado el gobierno español huyendo del avance francés y allí se reunieron destacados políticos, intelectuales y eclesiásticos, que rechazaban el gobierno de José Bonaparte, pero consideraban obsoleto el régimen absolutista existente hasta la marcha de Carlos IV a Francia. Como consecuencia decidieron convocar Cortes para elaborar una constitución que sirviera de base a la nueva organización política que proyectaban. De allí salió la constitución de 1812, de carácter liberal, también llamada Constitución de Cádiz. De esta manera Cádiz vino a ser bandera política del liberalismo durante gran parte del siglo XIX.

De esta época es el magnífico mapa manuscrito:

– *Estado y Carreras para el Giro de la Correspondencia General procedente de la Administración principal de Correos de Guadalajara establecidas por su Administrador D. Antonio García de la Plaza en la época de nuestra gloriosa insurrección desde el 6 de septiembre de 1809 hasta 1º de Junio de 1813 en que se fijó en la Capital por estar libre de enemigos* / Construido por D. Pascual Rezusta, Ayudante que fue del Director del Camino Rl. de la Rioja, y nombrado por la Direccion Gral. en 20 de octubre de 1808 para su conservación.- Escala [ca. 1:794.000]. 10 leguas comunes [= 7 cm].- Ca. 1813. Manuscrito sobre papel, a plumilla y a la aguada gris. Tiene indicado el relieve por sombreado y la hidrografía en azul.



*Mapa Guadalupe. Ca. 1813
(Biblioteca Nacional, Madrid).*

El mapa representa los itinerarios de correos de la provincia de Guadalupe.

Está delimitado por un marco ovalado y en su parte inferior se ve una escena que representa a dos soldados franceses que disparan contra dos jinetes españoles, un postillón y un correo, que se dirigen a Cádiz (representada por las Columnas de Hércules)

para llevar el correo a las Cortes allí refugiadas, representadas por un león.

Bajo esta escena hay una "Explicación de 20 carreras de postas de la provincia y las leguas que contiene cada una". Sigue una nota informativa sobre los lugares donde ha residido la Administración y los distintos itinerarios de correos, citando textualmente: "Las carreras reales, son las señaladas con letras y números. El color rojo indica los pueblos en que mas ha residido la Administración".

La Biblioteca Nacional conserva entre sus fondos otro interesante manuscrito que tiene por título:

– *Planos particulares que por jornadas representan a la larga la dirección y figura de la carretera de Andalucía nuevamente abierta asta Cadiz.* - Escala 1:200.000.- Carece de fecha, debe ser de principios del siglo XIX.

Está orientado con rosa con lis. Tiene relieve por sombreado e hidrografía.

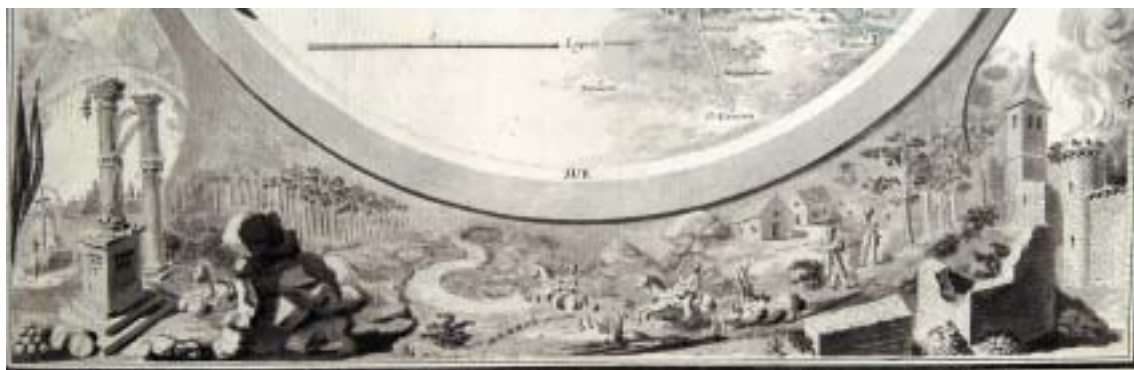
Manuscrito sobre papel coloreado en verde la hidrografía y carmín las ciudades y la carretera principal, en gris algunos caminos secundarios y el relieve.

Está compuesto por 12 hojas (de 25,2 x 39,2 cm cada una), que corresponden a 12 Jornadas en las que está dividido el trayecto.

Comprende: 1ª Jornada De Aranjuez à Madrideojos. 2ª Jornada De Madrideojos à Manzanares. 3ª Jornada De Manzanares à Sta. Cruz. 4ª Jornada De Sta. Cruz à la Carolina. 5ª Jornada De La Carolina à Andújar. 6ª Jornada De Andújar à el Carpio. 7ª Jornada Del Carpio à Cordova. 8ª Jornada De Cordova à Ecija. 9ª Jornada De Ecija à Carmona. 10ª Jornada De Carmona à Utrera. 11ª Jornada De Utrera al Cortijo del Cuerdo. 12ª Jornada Del Cortijo del Cuerdo à Cadiz.

Representa la carretera de Andalucía desde Aranjuez hasta Cádiz. En todas las hojas o *Jornadas* del itinerario están indicadas, con un pequeño círculo negro, las paradas de Postas. En alguna hoja figura incluso el nombre de alguna de ellas, como en la "Jornada 5" donde está representada la "Casa de Postas de Plomeros".

Cada una de las hojas incluye una tabla itineraria con la distancia en leguas y varas entre la primera población de cada jornada y algunas de las principales poblaciones de la misma.



(Detalle del mismo mapa)



Planos particulares que por jornadas representan... la carretera de Andalucía nuevamente abierta asta Cadiz (Biblioteca Nacional, Madrid).

* * *

En el siglo XIX el creciente interés por el correo desarrollado por los distintos países chocaba con un problema no resuelto hasta entonces, las diferentes tarifas postales de cada país y las distintas contribuciones por diferencias de peso, distancias de lugar de expedición, etc. Para resolver todos estos problemas se creó el sello que fue implantado en Gran Bretaña en 1840, gracias a la reforma postal debida a la iniciativa de Rowland Hill. Una de sus propuestas principales fue la de hacer pagar al remitente el franqueo de la correspondencia. Con el fin de atestiguar el hecho de haber pagado el franqueo el remitente debía pegar sobre la carta, sellos por el valor que correspondiera de acuerdo con las tarifas establecidas.

En 1840 se ponen los primeros sellos a la venta, aunque en España se comienzan a utilizar en 1850. El primer sello español tenía la efigie de la reina Isabel II, estaba impreso en papel blanco, con estrellas en las cuatro puntas y la leyenda "Correos. 6 cuartos. Franco. 1850". Unos años antes que el sello se inventó el primer sobre de papel, obra también de un inglés, Brewer.

Fue en este siglo cuando el correo adopta su estructura actual. La implantación del correo diario será posible gracias a los avances técnicos y la modernización de la red viaria. El nacimiento del telégrafo eléctrico y el desarrollo de las comunicaciones –aparición del ferrocarril, la navegación a vapor, el automóvil y, más adelante, el avión–, dieron al correo un importante auge. Todo ello contribuyó a hacer más rápida y eficaz la distribución de cartas y paquetes en las oficinas de correos.

Para facilitar el correo internacional, en 1874 se funda la Unión Postal Universal, a la que pertenecen casi todos los países, y que garantiza la libertad de tránsito de la correspondencia en todo el territorio de la Unión

A lo largo del siglo XIX la **producción de cartografía de correos y comunicaciones** va siendo cada vez más

numerosa y de gran rigor en su elaboración. En los mapas, a la tradicional red viaria y postal, ahora se unirá la del ferrocarril y más adelante las distintas redes y sistemas telegráficos.

De este período la Biblioteca Nacional conserva un número importante de mapas, que es imposible mostrar todos, sin embargo hemos seleccionado algunos ejemplares que son una muestra de la cartografía que se estaba realizando en ese momento, o determinados mapas que presentan características que les dan un valor especial sobre los demás.

– *Mapa de la provincia de Extremadura: Dedicado al Excmo. Sr.D. Pedro de Cevallos y Guerra... Superintendente general de la Renta de Correos de España e Indias etc. Se manifiesta por él la Carrera general y sus transversales para todas las administraciones establecidas en ella* / Por Dn. Francisco Pedro Soto, Oficial Segundo de la Administración Gral. de Correos de Truxillo, á 29 de Junio de 1803; Cº Maré lo grabó.- Escala [ca. 1:514000].- Madrid, 1803.



Soto, F.P. Extremadura, 1804 (Biblioteca Nacional, Madrid).

Está orientado con flecha. Tiene hidrografía destacada. Las ciudades están representadas por conjuntos de edificaciones según su importancia administrativa.

Se publicó en la obra del mismo autor: “*Dirección de correspondencia para las ciudades, villas, lugares... comprendidos en la Provincia de Extremadura*”, Madrid, Imprenta Real, 1807.

El mapa, realizado por un Oficial de Correos, muestra con todo detalle los itinerarios de correos de la provincia de Extremadura.

– *Carte des Routes de Postes et Itinéraires D’Espagne et de Portugal* / par Ch. Picquet Geographe Graveur du Cabinet topographique de S.M. l’Empereur et roi...; dressée par Lapie, Ingr. Geographe, d’après les cartes de Lopez, Tofino et autres Documents authentiques.- Escala 1:2500000.- A Paris: Chez Ch. Piquet et Chez Magimel, 1810.

Longitud referida al meridiano de París. Presenta relieve por sombreado e hidrografía. Muestra, con gran detalle, las rutas de postas de España. El mapa inserta, en un círculo, una ampliación de los itinerarios entre Madrid y los Sitios Reales.

Fue realizado por Pierre Lapie, utilizando como base los mapas de Tomás López y Vicente Tofiño de San Miguel.

– *Carte des Routes de Postes de l’Empire Français, du Royaume D’Italie et de la Confédération du Rhin* / Dressée par ordre du Conseil d’Administration des Postes et Relais; Gravée par P.A.F. Tardieu Graveur des Postes Impériales.- Escala indeterminada, 1812.

El mapa, trazado en 1812 por Pierre Antoine Tardieu, muestra la organización postal del Imperio Napoleónico, en el que aparecen incluidas España y Portugal. La red postal española que figura es muy esquemática. En el margen derecho inserta una relación de los Departamentos del Imperio Francés y de los Reinos de Italia, España y Portugal.



Tardieu, P.A.F. Europa. Imperio francés. 1812
(Biblioteca Nacional, Madrid).

– *Mapa itinerario de los reinos de España y Portugal*: Dedicado al Rey N.S.D. Fernando VII de Borbón: Por medio de su Primer Secretario de Estado y del Despacho el Excmo. Sr. D. Manuel González Salmon / y formado por el Brigadier de Infantería de los reales Ejércitos D. Francisco Javier de Cabanes.- Escala 1:1.111.000.- Madrid, Imprenta de D. Manuel de Burgos, 1829. Se publicó en el libro “*Guía general de Correos, Postas y Caminos del Reino de España*”. Madrid, 1830.

Es un mapa de comunicaciones de España, formado con gran rigor y detalle. Tiene signos convencionales para indicar: “*Correos*: Administraciones principales y agregadas”, “*Postas*: Carreras montadas para viajar en ruedas, para viajar a la ligera y Paradas de postas”, “*Caminos*: Generales, De segundo orden, De orden inferior”. Sigue una “*Nota*” que dice: “Los números que hay en las carreras de postas indican las leguas que hay de una parada a otra”. Sigue, “Las Leguas de posta son aproximadamente como las Españolas de 20 al grado...”

– *Carte Itinéraire des Royaumes D’Espagne et de Portugal avec les plans des principales villes* / Dressée par Herisson Géographe.- Escala [ca. 1:2.096.000]. 20 lieues d’une heure de chemin de 20 au Deg. [= 5,3 cm].- Paris: chez P. Marie et A. Bernard, [ca. 1834]. Está orientado. Las distancias vienen indicadas en leguas de 17½ en España, de 18 en Portugal y de 25 en Francia. Divisiones administrativas diferenciadas por color. Costas sombreadas. Representa la red de caminos de la Península.

A ambos lados del mapa incluye pequeños planos de las ciudades más importantes de España y Portugal

– *Mapa de las cuatro provincias de Cataluña en que están marcadas las Líneas Telegráficas en ejecución y en proyecto desarrolladas según lo dispuesto por el Excmo. Sr. Capitán General Marqués del Duero* / Cuerpo de Yngenieros del Ejército. Comisión Auxiliar Telegráfica.- Escala [ca. 1:351.600]. 10 leguas de 20 al grado [= 15,8 cm].- [1848].

El mapa está orientado con flecha. Presenta relieve por curvas de nivel, hidrografía, caminos y poblaciones. Manuscrito sobre papel a plumilla en tinta negra. Iluminado con la hidrografía en azul y las líneas telegráficas en rojo. También en color las demarcaciones provinciales.

La aportación de los militares a la historia del telégrafo óptico queda patente en este mapa levantado por la Comisión Telegráfica del Cuerpo de Ingenieros del Ejército. El mapa muestra la red de telegrafía óptica de Cataluña, para la que se utilizó un sistema derivado del modelo de la red de telegrafía civil que se estaba levantando en aquella época. Las líneas del telégrafo óptico están indicadas en color rojo⁶.

– *Mapa de Correos de España* / por Jorge Torres Villegas.- Escala [ca. 1:3.900.000]. 40 leguas [= 5,7 cm].- Madrid, Lit. de Bachiller, 1852.

Tiene clave de signos para representar las Cajas o Administraciones principales de Correos y las Administraciones subalternas.

En el ángulo inferior izquierdo hay una nota indicando las carreras postales: “*Nota de las 6 carreras de correos de España y que en este mapa se distinguen por su distinto colorido*”.

El mapa fue trazado por Jorge Torres Villegas para su obra “*Cartografía Hispano-Científica o Mapas de España bajo todas sus diferentes fases*”.- Madrid, 1852

Contiene todas las Administraciones principales de Correos que forman las Provincias postales con las Subalternas y Estafetas agregadas en sus respectivos territorios.



Torres Villegas, Jorge. España, 1852
(Biblioteca Nacional, Madrid).

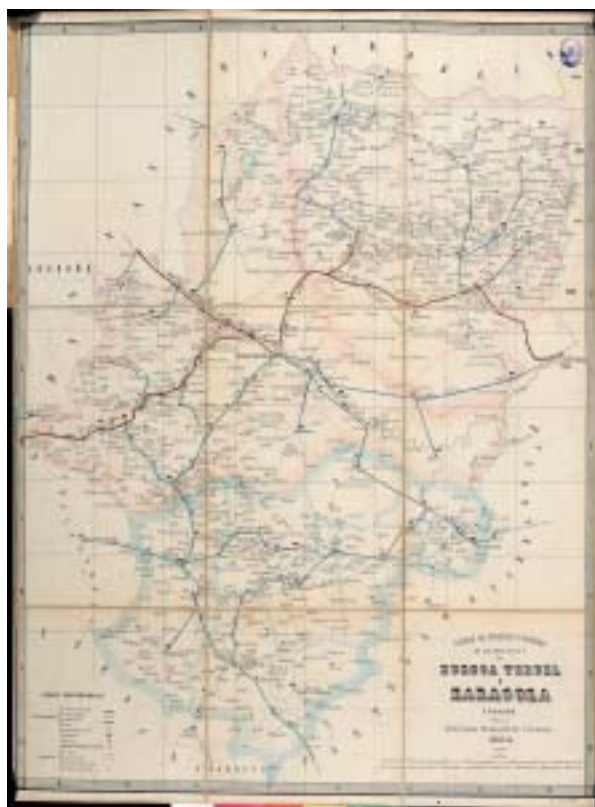
– *Carte Administrative, Phisique et Routière d'Espagne et du Portugal*: Indiquant les Canaux, les Rivieres navigables, les Routes de Poste, et les nouvelles divisions des Provinces &c. / Par A.H. Dufour; La lettre gravée par Ch. Simon, Rue St. Jacques, 82; La topographie et le trait gravés par Desbuisson et Leclerc.- Escala [ca. 1:1.300.000]. 24 Leguas Españolas de 20 al grado [= 10,3 cm].- Paris: Bulla et Jouy, Rue Tiquetonne, 18; A Madrid: chez S[tampa], 1854.

Tiene márgenes graduados. Longitud del meridiano de París. Dibujados meridianos y paralelos formando cuadrícula. Presenta relieve por normales, red hidrográfica y de caminos. Las divisiones administrativas están diferenciadas por líneas de color. Están indicados los canales, los ríos navegables, las rutas de posta y las nuevas divisiones de Provincias. El mapa está rodeado por una greca con decoración geométrica, con 32 grabados insertos en óvalos: los del margen superior e inferior de vistas de ciudades y los de los laterales de los monumentos más importantes.

– *Carta de correos y postas de las provincias de Huesca Teruel y Zaragoza* / trazado por la Dir. Gral. de Correos.- Escala 1:500.000.- Madrid, Dirección General de Correos, 1864.

El mapa tiene márgenes graduados y red hidrográfica. Indica los contornos provinciales mediante color. Tiene signos convencionales para indicar las conducciones de ferrocarril, en carruaje, a caballo, a pie; y las divisiones en Administración principal, Estafeta, Carterías y Paradas de Posta. Acompaña al mapa una “*Lista alfabética correspondiente a la carta de correos y postas de Aragón*”

A partir del año 1857 la Dirección General de Correos comienza la publicación de las *Carta de correos y postas de todas las provincias españolas*. Los mapas van acompañados de una extensa información del Servicio de Correos de cada Provincia. Incluyen una relación de todas las poblaciones que tenían correo diario y su ubicación en el mapa.



Aragón. Correos. 1864
(Biblioteca Nacional, Madrid).

– *Mapa de los ferro-carriles de España y Portugal* / [Pablo Fines].- Escala indeterminada.- [S.l.: s.n., 186].- 2 mapas en un h., 10 x 28 cm en h. de 34 x 55 cm. Está firmado y rubricado por Pablo Fines.

Es un mapa de ferrocarriles de España. Está representado por dos mapas simétricos; cada mapa tiene la forma de una semicorona circular, simétricas ambas, y en sus bases tienen un tren y un barco de la época.



España. Ferrocarriles. 1866-- (Biblioteca Nacional, Madrid).

– *Carta General de España de Bachiller con todas sus Posesiones de Ultramar é Islas Adyacentes en 1858.*- Escala [ca. 1:2.350.000].- Madrid: Litografía de Bachiller, 1858. Tiene márgenes graduados, relieve por sombreado, red hidrográfica y de comunicaciones. Inserta mapas de las Islas Canarias, Antillas, Fernando Póo y Anobón, Filipinas, Marianas y Carolinas. Está rodeado por una orla tipográfica con los 49 escudos provinciales.

Es un mapa general de comunicaciones que incluye las líneas ferroviarias proyectadas y construidas, los canales de navegación, y las líneas de telégrafos ópticos y eléctricos.

– *Telegraphen-Karte von Europa: Nach Mittheilungen der Königl. Preuss. Telegraphen-Direction...* / bearbeitet, gezeichnet und in stein gravirt von C. Birk academ-künstler.-1ª Ausg.- Escala 1:2.800.000.- Berlín: in Commission der Simon Schropp'schen Landkartenhandlung (von Beringuier), 1862.

Inserta cuatro planos detallados de: “Fortsetzung der Tejeographen-Stationen in Schweden Norwegen u. Russland”, “Telegraphen-Stationen um Paris”, “Fortsetzung der Telegraphen-Stationen in Russland”.

Tiene signos convencionales para representar los diferentes tipos de estaciones y líneas telegráficas

El mapa presenta la red de telegrafía eléctrica de Europa. Es una muestra del interés de los estados europeos por la telegrafía eléctrica.

– *Servicio de Correos de las Capitales de Provincia y Partidos Judiciales de España.* Trazado por la Dirección General de Correos; Francisco López Fabra; Gillot sc.-Escala 1:1.550.000.- Madrid: Litografía de Castell, (Imp. Manuel Minuesa), 1865

Muestra la estructura de las comunicaciones en España. En el lateral derecho hay una lista alfabética de todas las poblaciones contenidas en el mapa y recuadro donde se localizan.

Indica las conducciones en ferrocarril, carruaje, por postas y las estaciones telegráficas. Las conducciones de ferrocarril están coloreadas.

En el reverso de la hoja, amplía información postal, de tarifas, formas de escribir las direcciones de las cartas, etcétera.

– *Mapa típico postal de España* / por R. Beret y D. Selva; Ramón J. Prats, Dibujó; J. Llopert, ilustró.- Escala 1:2.000.000.- Barcelona: Lit. M. Pujadas, 1888.

Mapa de comunicaciones de España que refleja la infraestructura viaria, ferroviaria y además muestra la red telegráfica. Divisiones administrativas diferenciadas por color.

Tiene la firma manuscrita del autor: Ramón Beret Girón.

Está rodeado por parejas ataviadas con trajes regionales de todas las provincias de España y con datos de la provincia que representan.

De este mapa hay una variante que incluye además los escudos de todas las provincias.



España. Correos. 1888 (Biblioteca Nacional, Madrid).

– *Servicios de correos en España e Islas Adyacentes: carta que contiene todas las conducciones generales y trasversales, admones. principales, estafetas, carterías más importantes y los juzgados* / trazada, grabada y publicada por Gabino Rodríguez de Llano. Jefe de Negociado de 3ª clase de la Dirección General del Ramo.- Escala 1:2.000.000.- Madrid: Lit. de Fernández, 1893

Finalizamos con este Mapa que muestra la estructura de los correos de España de finales del siglo XIX. Tiene gran información y rigor. Indica los Servicios de correos por ferrocarril, en carruaje, a caballo, por peatones y Marítimo a las islas Baleares, Canarias y norte de África. Indica: Administración principal, estafetas y carterías.

Ejemplar firmado por el autor, Oficial del Cuerpo de Correos.

* * *

Finalmente, en el siglo XX se producen una serie de innovaciones tecnológicas que han revolucionado los métodos cartográficos: el desarrollo de la aviación, la toma de fotografías aéreas y la teledetección espacial. Los recientes avances en materia de telecomunicaciones, informática y automatización inciden de forma directa en las publicaciones cartográficas actuales. De igual manera el correo se ha beneficiado de estos avances tecnológicos, tanto en la automatización de los servicios como en las telecomunicaciones a través de los satélites, la extensión de la telefonía móvil, el desarrollo de Internet y el uso generalizado del correo electrónico, que ha conseguido que los países se encuentren más cerca unos de otros.

BIBLIOGRAFÍA

- Alonso García, Fernando. *Correo y cartografía: selección de mapas postales. Periodo prefilatélico (1760-1856)*. [I-IV]. En: Acadēmv. Madrid: Academia Hispánica de Filatelia, 2002-4.
- Alonso García, Fernando. *El correo en el Renacimiento europeo: estudio postal del Archivo Simón Ruiz, 1553-1630*. Madrid: Fundación Albertino de Figueiredo para la Filatelia, 2004.
- Aranaz del Río, Fernando. *Cartografía postal española* [I-IV]. En: Acadēmv. Madrid: Academia Hispánica de Filatelia, 2002-4.
- Aranaz del Río, Fernando; Luis Alemany. *150 años de sellos, correos y filatelia: de Isabel II a Juan Carlos I: (1850-2000)*. [Madrid: Correos y Telégrafos, 2000].
- Bahamonde, Ángel; Martínez Lorente, Gaspar y Otero Carvajal, Luis Enrique. *Atlas histórico de las comunicaciones en España 1700-1998*. Barcelona: Lunwerg, 1998.
- Líte Mayayo, Carmen; con la colaboración de Francisca Sanchis Ballester. *La obra de Tomás López: imagen cartográfica del siglo XVIII*. Madrid: Biblioteca Nacional, 2002.
- Líte Mayayo, Carmen; Sanchis Ballester, Francisca. *Tomás López y sus colaboradores*. Madrid: Biblioteca Nacional, 1998.

- Líte Mayayo, Carmen; Sanchis Ballester, Francisca. Estudio y descripción de documentos, en: *La Real Biblioteca Pública. 1711-1760. De Felipe V a Fernando VI*. Catálogo de la exposición celebrada en la Biblioteca Nacional, junio-octubre. Madrid: Biblioteca Nacional, 2004.

- Meneses, Alonso de. *Reportorios de caminos*; [epílogo, José I. Uriol]. [Madrid]: Ministerio de Educación y Ciencia, Dirección General del Patrimonio Artístico y Cultural, 1976. 216 p., 1 h. con map. pleg. (Colección Primeras ediciones, 6).

- Torres Villegas, Jorge. *Cartografía Hispano-Científica o Mapas de España bajo todas sus diferentes fases*. Madrid, Litografía de Bachiller, 1852.

- Sanz Irigoyen, José Javier. *El correo a través del tiempo*.- Pamplona: José Javier Sanz, 1990.

- Verdegay y Fiscowich, Eduardo. *Historia del correo desde sus orígenes hasta nuestros días: con un apéndice que comprende la legislación interior de los países que forman la Unión Postal Universal*. Madrid: Imp. de Ricardo Rojas, 1894.

NOTAS

¹ Rodríguez Campomanes, P. *Itinerario Real de Posta de dentro y fuera del Reyno*. Madrid, en la Imprenta de Antonio Perez de Soto, 1761. *Itinerario Real...*, 1761, p. XV.

² Alonso, F.: *Correo y cartografía...*, en: Acadēmv, junio, 2003, n. 5, p. 70. (Bibliogr.)

³ Líte, C.: *La Real Biblioteca Pública. 1711-1760*. 2004. (Bibliogr.)

⁴ Líte, C.: *La obra de Tomás López...* 2002. (Bibliogr.)

⁵ Sobre este tema se puede consultar el estudio de D. Fernando Alonso: *Correo y cartografía...*, en: Acadēmv, diciembre, 2003, n. 6, p. 71-84. (Bibliogr.)

⁶ Bahamonde, A.: *Atlas histórico de las comunicaciones...* 1998, p. 135. (Bibliogr.)

Nota: Las fotografías que ilustran este trabajo han sido realizadas por el Laboratorio fotográfico de la Biblioteca Nacional de España (Madrid).

CARTOGRAPHY AND COMMUNICATIONS IN THE DOCUMENTS OF THE NATIONAL LIBRARY. 16TH TO 19TH CENTURIES

By CARMEN LÍTER MAYAYO

The authoress makes a historical description of the Posts in Spain and mentions the most outstanding cartographical works about the communication networks in Europe and Spain kept in Madrid's National Library. She describes each of the titles held and pays special attention to both the cartography of Tomás Lopez, author of the first map of posts of Spain, and the *Itinerario de las Carreras de Posta de dentro y fuera del Reyno* (Itinerary of the Mail courses inside and outside the Kingdom), by Pedro Rodríguez Campomanes. She also describes many of the maps produced by the officials of the Post revenue. Throughout the 19th century, the production of postal and communications cartography increases and gains in accuracy, including the railway and telegraphic systems.